



PATIA FA

LANCER DE JAVELOT POLYNÉSISIEN

Historique :

Le lancer du javelot, à l'instar du tir à l'arc, est une discipline qui ne semble pas dérivée des pratiques guerrières.

- Selon les premiers observateurs, le javelot était fait :
- soit d'une branche de *purau* dotée d'une pointe en bois plus dur : on visait alors une souche de fe'i (bananier sauvage),
 - soit composé d'une branche lestée à son extrémité d'un poids (enveloppé de fibres) que l'on devait expédier le plus loin possible.

Aujourd'hui, le lancer tel qu'on le pratique nous vient des Tuamotu, il consiste à atteindre une noix de coco fichée sur un mât à 7m50 de hauteur.

Le concours départage les équipes et les individus. Chacun reconnaît ses javelots aux marques colorées qui ornent la partie supérieure.

FABRICATION DU PATIA

A - MATÉRIEL :

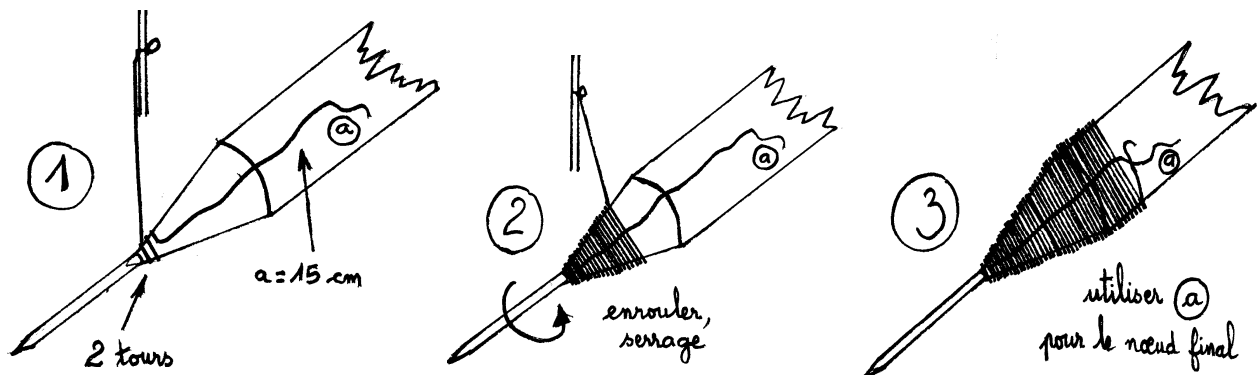
- Bois (manche) - Purau, Kahaia, Aute, Miro, baguette en sapin.
- Pointe métallique : fer à béton (diam. 6 ou 8 mm)
flèche de fusil (diam. 6 mm)
- Fil de fer fin ou nylon de 40 kg ou couvercle de boîte de conserve ou lanière en caoutchouc (chambre à air).

B - PRÉPARATION DU MANCHE :

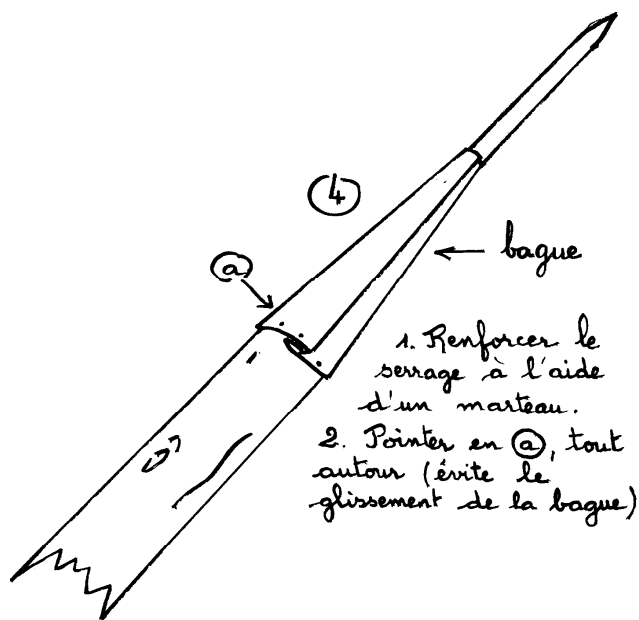
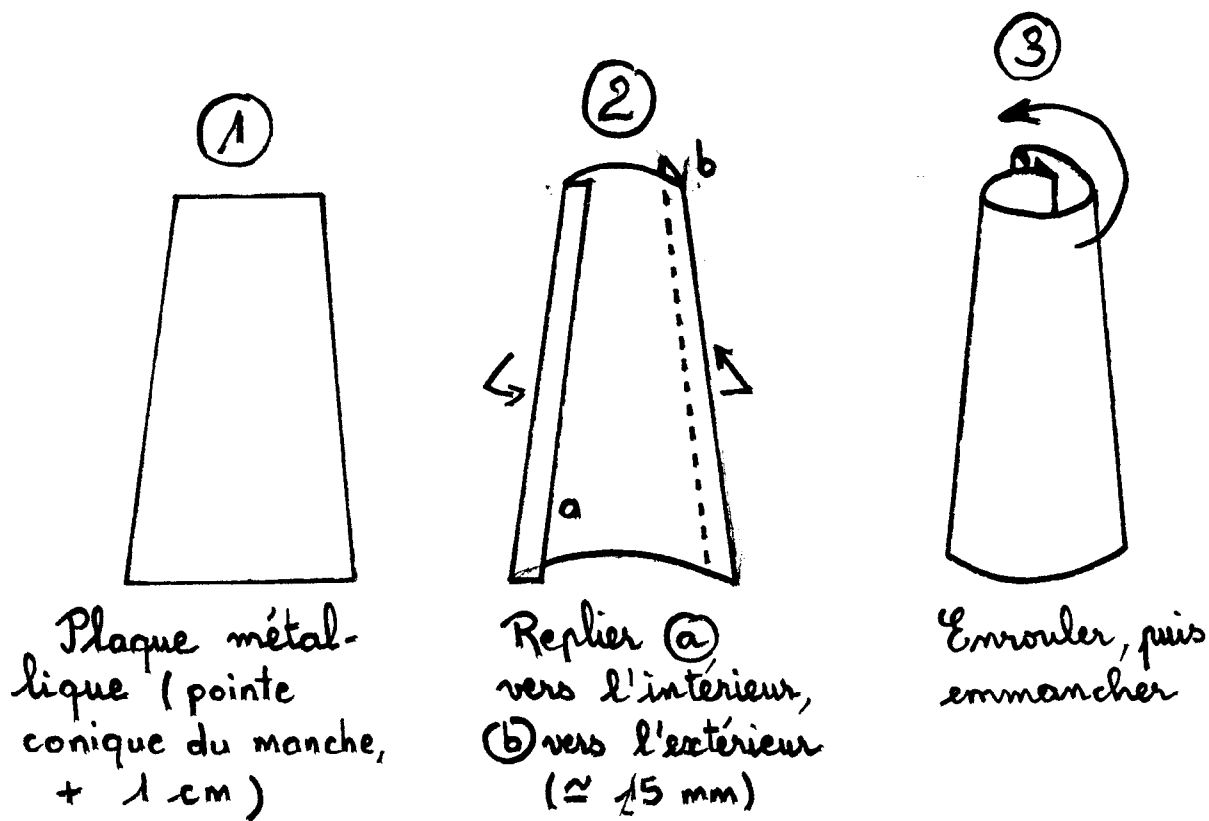
- Couper une branche (diam. 2 cm extrémité pointe, L = 1m80 à 2 m)
- Sécher le bois à la flamme "Paina" (15 min).
- Enlever l'écorce.
- Étirer le bois : le suspendre verticalement à une branche avec un lest en bas (pour le rendre bien droit ; 3 à 5 jours)
- Tailler l'extrémité la plus large en forme cône sur environ 10 cm et percer à l'aide d'une mèche ou de la pointe métallique chauffée (profondeur environ 10 cm).
- Enfoncer la pointe métallique puis l'affuter.

C- MISE EN PLACE DE LA BAGUE DE RENFORCEMENT :

- Technique 1 : Utilisation du fil de fer ou du nylon pour consolider la pointe (prendre 3 m de fil, attacher un bout sur un support et enrouler l'autre bout avec une bonne tension).



- Technique 2 : Utiliser une plaque métallique fine (ex. couvercle de boîte de conserve) et l'enrouler sur la partie conique du manche.



- Technique 3 : Utiliser une lanière de caoutchouc, et l'enrouler sur la partie conique du manche.

ACTIVITE "PATIA FA"

QUELQUES SITUATIONS D'APPRENTISSAGE
proposées lors de stages de formation d'animateurs

- Faire vivre différentes situations pour arriver à une maîtrise de l'engin.
- Vivre une rencontre au sein de cette activité.

ÉTAPE 1 : Constitution des équipes : par exemple

Equipe 1

Jenny
Charles
Jacky
Mareta
Chantal

Equipe 2

Amel
Teiva
Firmin
Bernard
Alex

Equipe 3

Sandra
Edouard
Thierry
Joëlle
Moana

ÉTAPE 2 : Historique.

Après la constitution des équipes, replacer l'activité dans son contexte historique... (voir préambule historique - reprendre documents sur la pratique dans l'île de ANAA - coupures de journaux sur les festivités du Tiurai et du Heiva).

ÉTAPE 3 : Consignes de sécurité.

a - Toujours tenir les javelots, pointes en bas, et les garder plantés dans le sol lors des phases de jets, si on ne les utilise pas.

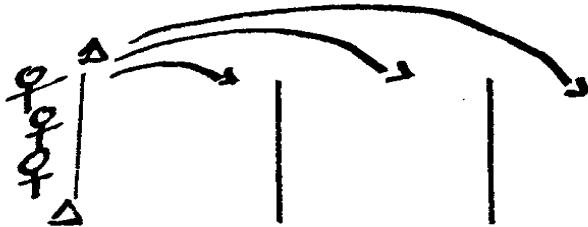
b - Au premier coup de sifflet les vagues de jets se succèdent sans dépassement de la ligne de lancer.

c - Après les deux coups de sifflet successifs, les lanceurs peuvent franchir la ligne et récupérer leurs patia.

d - Etre très respectueux des consignes énoncées ci-dessus

Situations : Manipulation de l'engin.

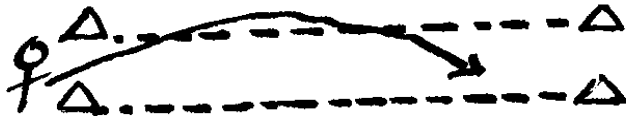
a - Lancer libre dans une zone délimitée et dégagée. A l'issue de deux séries de jets (4 lancers), l'animateur intervient pour l'affinement du geste :



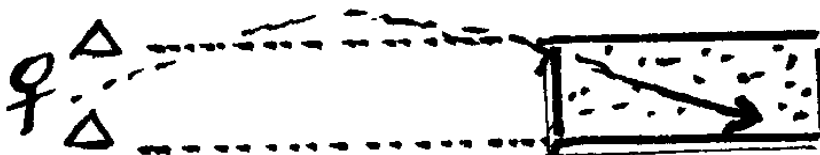
- Le bras propulseur tendu vers l'arrière, coude pointé vers le ciel, l'index utilisé comme catapulteur.
- L'autre main tendue en avant servant de guide.

Avec la pratique, il faudra donner un "coup de fouet" au projectile grâce au poignet.

b - Lancer dans un couloir de 8 m de large en essayant de ne pas dépasser cette zone délimitée. Cet exercice a pour but d'améliorer la trajectoire linéaire du javelot (rôle de la main guide).



c - Lancer de précision dans un périmètre restreint (en l'occurrence le bac à sable ou sautoir). Cet entraînement a pour but d'ajuster son lancer (gérer force et précision).



Autres situations : Travail par ateliers.

Le groupe est divisé en trois équipes qui permutent toutes les 8 minutes.

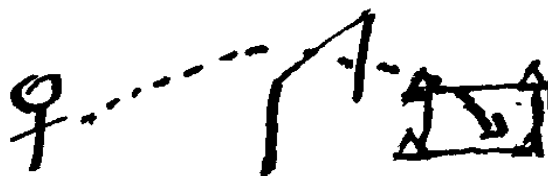
ATELIER 1 : Viser une cible en hauteur .

Trois cerceaux sont fixés à un mât (3 niveaux: 3 m, 5 m, 7m). Le lanceur placé à 10 m du mât doit expédier ses "patia" dans les cerceaux.



ATELIER 2 : Viser une cible au sol, en faisant passer l'engin par-dessus un obstacle (ex : but de foot-ball).

Une cible rectangulaire délimitée par une corde est placée à 15 m de l'aire de lancer.



ATELIER 3 : Lancer le plus loin possible dans un couloir de 8 mètres de large, balisé dans sa longueur tous les 10 mètres (distance à aménager selon le niveau des enfants).

